



SOOCAS

РУКОВОДСТВО ДЛЯ
ПОЛЬЗОВАТЕЛЯ

Ультразвуковая электрическая зубная щетка X5

ВАЖНАЯ ИНФОРМАЦИЯ

Рекомендуется для первичного использования зубной щетки установить режим для начинающих, который является менее мощным, поскольку десны еще не привыкли к такому высокоэффективному способу чистки, что может вызвать зуд или небольшое кровотечение. Реакции обычно заканчиваются в течение 1-2 недель. Пожалуйста, прекратите использовать данную зубную щетку и обратитесь к стоматологу, если симптомы продолжаются более 2 недель.

Пожалуйста, используйте продукт по предписанию стоматолога, если вы проходили ортодонтическое, восстановительное, имплантационное и др. виды лечения;

Ультразвуковая электрическая зубная щетка SOOCAS соответствует стандарту безопасности электромагнитных приборов. Пожалуйста, проконсультируйтесь с врачом или производителем по любым вопросам в отношении кардиостимуляторов или других имплантированных устройств.

Этот продукт предназначен для чистки зубов, десен и языка.

Пожалуйста, не используйте для других целей. Если есть какие-либо неудобства или боли, пожалуйста, прекратите использовать этот продукт и обратитесь к врачу.

Запрещено:

1. Пожалуйста, не погружайте подставку для зарядки в воду или жидкость;
2. После очистки убедитесь, что зарядная база и вилка полностью высохли перед тем, как подключить вилку в розетку;
3. Этот продукт содержит встроенную батарею, не нагревайте ее над огнем и не перезаряжайте, не используйте и не храните в местах с высокой температурой.
4. Пожалуйста, не ударяйте и не роняйте этот продукт. Пожалуйста, прекратите использование в случае повреждения в результате столкновения или падения.
5. Пожалуйста, не модифицируйте, не разбирайте и не ремонтируйте этот продукт без разрешения.

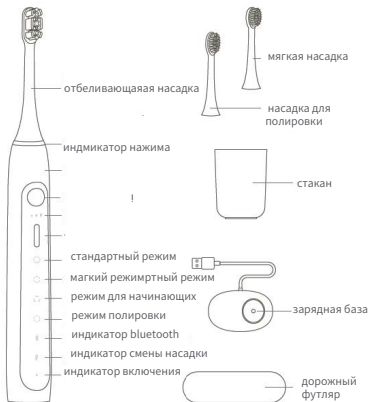
Важно:

1. Проверьте, перед использованием продукта, нет ли каких-либо повреждений. Пожалуйста, не используйте продукт, если он поврежден или серьезно сломан.
2. Убедитесь, что местное напряжение питания соответствует номинальному напряжению продукта, прежде чем подсоединить к источнику тока.
3. Пожалуйста, не используйте, если база заряда повреждена.
4. Пожалуйста, прекратите использование продукта, если есть какие-либо признаки поломки (ручка зубной щетки, насадка).
5. Зарядную базу нельзя использовать в жарких условиях (жаркое солнце).
6. Пожалуйста, не используйте зубную щетку во время купания в ванной или приема душа.

Напоминание:

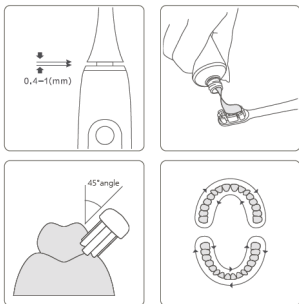
1. Пожалуйста, не делитесь насадкой с другими.
2. Пожалуйста, не наматывайте кабель на зарядную базу при включении.
3. Пожалуйста, не кладите металл на зарядную базу при включении.

Описание изделия



Способ использования

1. Установите насадку щетки на ручку, убедитесь, что между двумя частями есть небольшой разрыв. (Зазор должен гарантировать, что головка щетки не соприкасается с ручкой во время вибрации на высокой скорости, чтобы сохранить сильную мощность двигателя.)
2. Погрузите головку щетки в воду и выдавите необходимое количество зубной пасты на щетку.
3. Под углом 45 ° между щеткой и десной, медленно двигайте зубную щетку. Если во время чистки, вибрация изменяется с постепенного понижения - остановка - постепенное увеличение, это означает, что головку щетки необходимо заменить снова (за исключением режим полировки).



Включение / Режимы

Включение: кратковременно нажмите кнопку включения / выключения, когда питание выключено.

Пауза: длительно нажмите кнопку включения / выключения, чтобы сделать паузу при включенном питании (нажмите коротко включить / выключить, чтобы выйти из режима паузы)

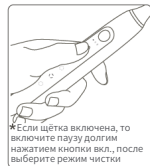
Выключение: когда питание включено, нажмите кнопку включения / выключения, чтобы выключить питание; аппарат выключится, если в течение 30 секунд не будет выполнено никаких действий в состоянии паузы, и перезапустится, если нажать кнопку включения / выключения в течение 30 секунд, время возобновится до последнего раза после повторного включения.

В особых случаях нажмите и удерживайте в течение 12 секунд для сброса

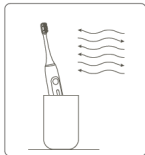
Регулировка интенсивности: когда питание включено, коротко нажмите кнопку режима, чтобы настроить интенсивность режима, следуя циклам режимов последовательности «низкий» - «средний» - «высокий».



Изменение режима: когда питание выключено или приостановлено, нажмите кнопку выбора режима коротко, чтобы выбрать рабочий режим, следуя последовательности цикла «режим очистки» - «чувствительный режим» - «режим для десен / режим начинающего» - «полировка / настройка».



Чистка насадки. После чистки зубов ополосните насадку щетки чистой водой. И поместите зубную щетку в чистое проветриваемое место после чистки.



Зарядка щётки

После чистки зубной щетки поместите ее на зарядную базу (установите направление, как показано на рисунке): индикатор зарядки мигает во время зарядки, индикатор продолжает гореть при полной зарядке, а также при низком уровне питания (индикатор питания загорается красным, для предупреждения). Полная зарядка занимает 16 часов.

Состояние	Индикатор заряда	Уровень заряда
Щетка включена	Горит зеленым цветом	40% - 100%
	Горит красным цветом	10% - 40%
Состояние зарядки	Горит зеленым цветом	100%
	Мигает зеленым цветом	40% - 100 %
	Мигает красным цветом	<40%
В момент включения	Предупреждение о низком уровне заряда вибрацией	10% - 5%
	Нет предупреждения о низком уровне заряда вибрацией	< 5%

Индикация зарядки

1. Если после использования зубной щетки, уровень заряда низкий, то индикатор замигает красным цветом или устройство не запустится как обычно, что напомним пользователю, что требуется зарядить устройство.
2. Зубная щетка может не запуститься или индикатор может быть выключенным во время зарядки, когда зубная щетка используется впервые или не использовалась в течение длительного периода. Пожалуйста, зарядите устройство в течение более чем 12 часов перед использованием.
3. Если зубная щетка не использовалась в течение длительного времени, или не заряжалась долгое время, то индикатор может загореться после зарядки в течение 10 минут, это нормально.

Зарядка



- на картинке изображено правильное расположение щётки в базе

4 режима работы:

Стандартный режим: Высокая частота вибрации 31 000 раз в минуту, эффективно направляет поток жидкости во рту, для быстрой очистки от зубного налета и других веществ. Подходит для пользователей, которым требуется высокая эффективность ежедневной чистки.

Чувствительный режим: Обеспечивает защиту для пользователей, у которых чувствительные десны в то же время, обеспечивая высокую эффективность чистки. Подходит для пользователей, у которых бывает воспаление десен, кто делал имплантацию зубов и проходил ортодонтическое лечение.

Защита десен / режим для начинающих: Более комфортный режим чистки с функцией массажа для пользователей с чувствительными деснами. Подходит для пользователей, страдающих от кровоточивости десен, наличия язв и удаления зубов. Рекомендуется использовать этот режим для тех, кто впервые использует ультразвуковую электрическую зубную щетку SOOCAS, и продолжать в течение одной недели, чтобы плавно перейти от ручной зубной щетки к ультразвуковой электрической зубной щетке.

Полировка и отбеливание / настройка: Альтернативная вибрация от 34 800 раз до 37 200 раз в минуту, подходит для пользователей, требующих глубокую очистку; эффективно удаляет налет от сигарет, чая, кофе и т. д. Пользователи могут установить режим настройки с помощью приложения «Режим настройки», а также больше узнать о чистке зубов.

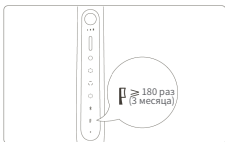
Индикатор нажима

При включении, если зубная щетка работает с очень высокой интенсивностью, светодиодный индикатор (красный) в верхней части мигает, а вибрация меняется от сильной к слабой - это означает - перенапряжение. Когда интенсивность чистки уменьшается, то возвращается исходный режим (интенсивность), светодиодный индикатор (красный) в верхней части гаснет.



Функция NFC и напоминание о замене насадки

1. Текущее время использования головки щетки записывается внутри головки щетки (записывается в маркировочном сообщении NFC). Ручка зубной щетки будет считывать частоту использования с метки
2. NFC внутри насадки щетки, если количество использования превысило 180 раз (предположим, используется 2 раза в день, это означает 3 месяца), после включения индикатор замигает красным светом, чтобы напомнить пользователю о необходимости замены насадки. Индикатор погаснет после 5 секунд мигания, что не повлияет на нормальное использование. Если головка щетки не обнаружена или частота использования меньше 180 раз, индикатор замены головки щетки не загорится при включении.
3. Во время открытия, если частота использования насадки щетки в пределах 180 раз, и каждый раз, когда продолжительность
4. использования превышает 1 минуту, запись будет увеличивать частоту использования на 1 раз.



Функция обнаружения NFC насадки щетки: поместите нижнюю часть насадки щетки SOOCAS там, где расположен чип NFC, чтобы быть рядом с мобильным телефоном с функцией NFC (в пределах 10 мм), мобильный телефон автоматически обнаружит и отобразит ситуацию использования насадки щетки.





Приложение

Выполните поиск «Soocas» в приложении APP Store или отсканируйте следующий двумерный код, чтобы загрузить приложение Soocas, с помощью которого пользователи могут быть вознаграждены баллами за чистку зубов, которые можно обменять на сопутствующие товары.

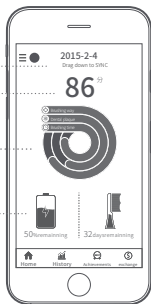


Потяните вниз, чтобы синхронизировать данные

Сегодняшние бонусные баллы за чистку

Сегодняшний анализ данных чистки

Оставшаяся энергия и время до замены головки щетки



*Примечание: SOOCAS может интерпретировать вышеуказанное.

Синхронизация данных

После загрузки приложения зарегистрируйтесь и войдите в систему, нажмите «моя зубная щетка» - «пожалуйста, свяжите зубную щетку», перейдите на страницу сопряжения по Bluetooth.

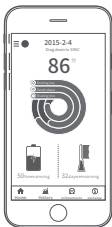
Включить мобильный телефон, дождаться Bluetooth-соединения для сопряжения с зубной щеткой SOOCAS



Шаг 1



Шаг 2



Шаг третий войдите на главную страницу, прокрутите вниз для синхронизации.

Шаг 3

Защита окружающей среды

Литиевый элемент внутри устройства может содержать вещество, вредное для окружающей среды. Пожалуйста, убедитесь, что батарея извлечена, прежде чем выбрасывать или помещать изделие на станцию утилизации, назначенную правительством. Вы можете отправить продукт в сервисный центр Soocas или в послепродажный сервис в случае, если вам не удастся извлечь аккумулятор, чтобы сотрудники сервисного центра могли извлечь аккумулятор и утилизировать его экологически безопасным способом.

Технические характеристики

Щетка

Название изделия:
Звуковая электрическая
зубная щетка
Модель: X5
Номинальное напряжение:
3,7 В
Номинальная мощность: 2 Вт
Время зарядки:
около 16 часов
Класс защиты от влаги: IPX7
Страна производства: Китай
Стандарты: GB-4706.1-2005,
GB4706.59-2008

Зарядный блок

Способ зарядки:
Индуктивный заряд
Тип: герметичный
зарядный блок
Класс защиты от влаги:
IPX7
Потребляемая мощность:
5 V === 0.5 A

ОПАСНЫЕ ВЕЩЕСТВА

Содержание опасных веществ в изделии

Деталь	Вещество					
	Свинец (Pb)	Ртуть (Hg)	Кадмий (Cd)	Гексавалентный хром (Cr(VI))	Полиброминированный бифенил (PBB)	Многобромистые дифениловые эфиры (PBDE)
Головка	○	○	○	○	○	○
щетки Ручка	○	○	○	○	○	○
Батарейка	○	○	○	○	○	○
Зарядный блок	○	○	○	○	○	○
Принадлежности	○	○	○	○	○	○

Эта форма подготовлена в соответствии с SJ/T11364.
 ○ : Означает, что содержание опасного вещества в этой детали не достигает уровня GB/T26572.
 X : Означает, что содержание опасного вещества в этой детали превышает уровень GB/T26572.

*Головка щетки прошла стандартное тестирование управления санитарному надзору за качеством пищевых продуктов и медикаментов



Добро пожаловать на сайт WWW.SOOCAS.COM
Горячая линия: 400 -788 -4008
SOOCAS (Shenzhen) Technology Co., Ltd.
Floor 5,Block 8,Banlihuahui Building, No. 32 Tongsha
Road,Xili Street, Nanshan District, Shenzhen



SOOCAS
OFFICIAL WEBSITE



www.soocas.com

SOOCAS

